



臺南市登革熱疫情週報

2020/8/30 — 2020/9/5 (Week 36, 2020)

(一) 全國疫情

2020 年登革熱全國確定病例數：(1 月 1 日起，依發病日計)

■ 本土病例數：16

■ 境外移入病例數：58

(二) 台南市疫情(第三十六週)

登革熱：

■ 新增 0 例本土病例

■ 新增 0 例境外移入

屈公病：

■ 新增 0 例本土病例

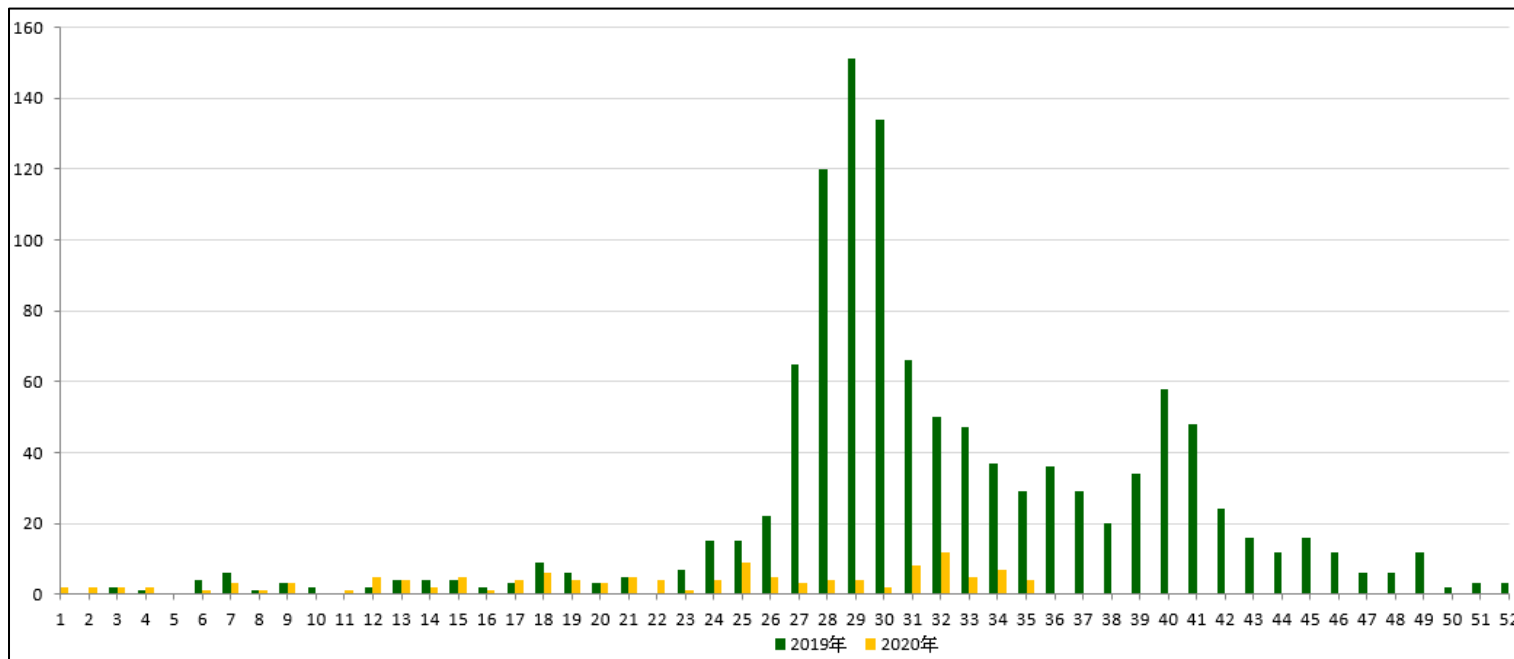
■ 新增 0 例境外移入

本市 2020 年至第 36 週
確定病例及同期比較(依發病日計)

發病年	登革熱			屈公病		
	本土	境外	總計	本土	境外	總計
2015	9272	10	9282	0	0	0
2016	9	18	27	0	0	0
2017	0	13	13	0	1	1
2018	1	14	15	0	1	1
2019	25	34	59	0	0	0
2020	0	5	5	0	1	1

國際間旅遊疫情建議

第一級(注意)：柬埔寨、印度、印尼、寮國、馬來西亞、馬爾地夫、緬甸、菲律賓、新加坡、斯里蘭卡、泰國、越南、中國大陸(雲南省、江西省、廣東省)



2019 年/2020 年 第 1-36 週本土通報數同期比較

二、臺南市病媒蚊密度調查

08/30~09/05(第 36 週) 病媒蚊密度調查共完成 214 里次

08/23~08/29(第 35 週) 病媒蚊密度調查共完成 208 里次，里次級數分布如下：

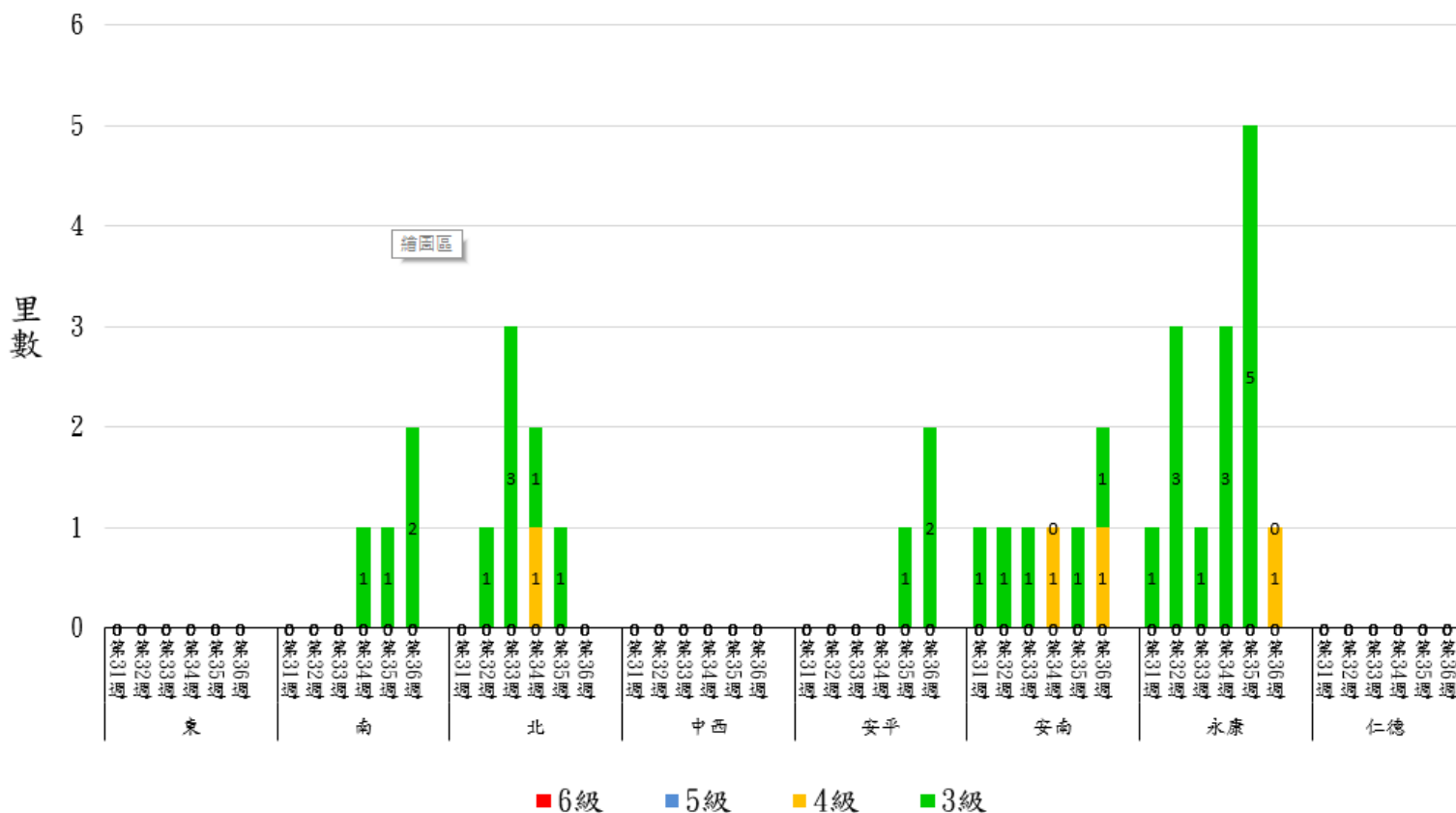
級數 日期	★0 級	1 級	2 級	3 級	4 級	5 級	6 級
08/30-09/05 (第 36 週)	111 里次 (51.87%)	78 里次 (36.45%)	18 里次 (8.41%)	5 里次 (2.34%)	2 里次 (0.93%)	0 里次 (0%)	0 里次 (0%)
08/23-08/29 (第 35 週)	111 里次 (53.37%)	68 里次 (32.69%)	20 里次 (9.62%)	9 里次 (4.33%)	0 里次 (0%)	0 里次 (0%)	0 里次 (0%)
最近 2 週 增減百分比	-1.5%	+3.76%	-1.21%	-1.99%	+0.93%	0%	0%

第 36 週：3 級-安平區億載里、安南區南興里、南區明德里、南區省躬里

4 級-永康區復興里、安南區總頭里(預計下週複查)

第 35 週：北區和順里(複查 0 級)、永康區中興里(複查 0 級)、永康區安康里(複查 0 級)、永康區復華里(預計下週複查)、永康區新樹里(複查 1 級)、永康區塩洲里(複查 1 級)、安平區漁光里(複查 1 級)、安南區塩田里(複查 0 級)、南區興農里(複查 1 級)

109 年第 31 週至第 36 週臺南市監測區密度調查布氏級數 3 至 6 級比較圖



★請區公所針對 1 級以上里別加強民眾衛教及孳生源清除。


*當週百分比=當週各級數之里次/當週調查總完成里次


三、臺南市熱區誘卵桶監測


目前監測 10 個監測區（東區、南區、北區、中西區、安平區、安南區、永康區、仁德區、新營區、歸仁區）271 里共 3,252 點。

★監測日期：2020/08/30~2020/09/05(第 36 週)

★陽性點：1302(陽性率 40.0%)

：連續兩週卵數>250 粒里別，計 0 里

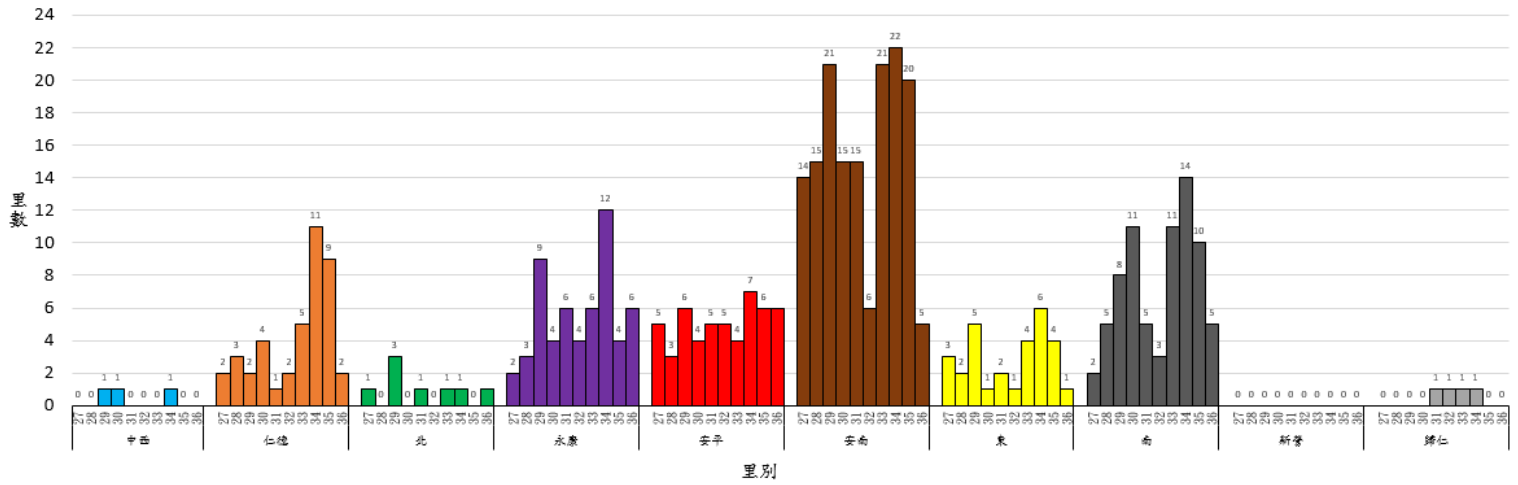
：連續兩週陽性率>40%里別，計 57 里

：連續兩週陽性率>60%里別，計 14 里

區別	里數	卵數 >250 粒	里數	陽性率>40%	里數	陽性率>60%
中西區	0		1	郡王里	0	
仁德區	0		9	土庫里、一甲里、二行里、中洲里、後壁里、上崙里、大甲里、仁義里、成功里	2	仁德里、新田里
北區	0		10	小北里、仁愛里、東興里、重興里、振興里、大港里、中樓里、元美里、和順里、長勝里	1	成功里
永康區	0		23	大橋里、五王里、六合里、北興里、甲頂里、西橋里、尚頂里、神洲里、復國里、三合里、中華里、王行里、光復里、安康里、成功里、西勢里、南灣里、建國里、復華里、中興里、東橋里、勝利里、新樹里	6	東灣里、復興里、塩行里、大灣里、塩興里、塩洲里
安平區	0		4	怡平里、建平里、國平里、億載里	6	天妃里、平安里、金城里、華平里、王城里、漁光里
安南區	0		30	公塭里、安東里、安慶里、州北里、城中里、城西里、城東里、海東里、淵西里、理想里、鳳凰里、公親里、安西里、安和里、佃東里、長安里、城北里、城南里、海西里、國安里、頂安里、塭南里、顯宮里、州南里、佃西里、東和里、南興里、塩田里、新順里、學東里	5	原佃里、鹿耳里、四草里、安順里、總頭里
東區	0		18	小東里、仁和里、成大里、東光里、東安里、東明里、南聖里、崇學里、復興里、裕聖里、衛國里、東聖里、後甲里、崇善里、莊敬里、德高里、大智里、大學里	1	中西里
南區	0		20	大恩里、文華里、竹溪里、府南里、金華里、國宅里、新生里、新興里、廣州里、大成里、松安里、喜東里、喜南里、鹽埕里、同安里、佛壇里、郡南里、喜北里、開南里、興農里	5	永寧里、南都里、南華里、鯤鯨里、省躬里

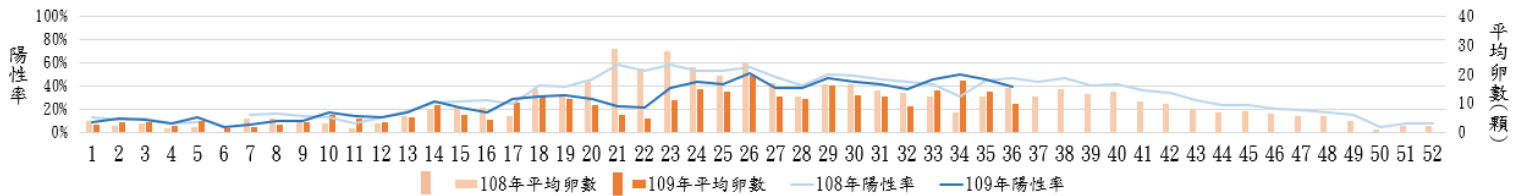
新營區	0	2	民生里、忠政里	0
歸仁區	0	1	看西里	0

109年第27週至第36週臺南市監測區誘卵桶監測陽性率高於60%各區里數比較圖

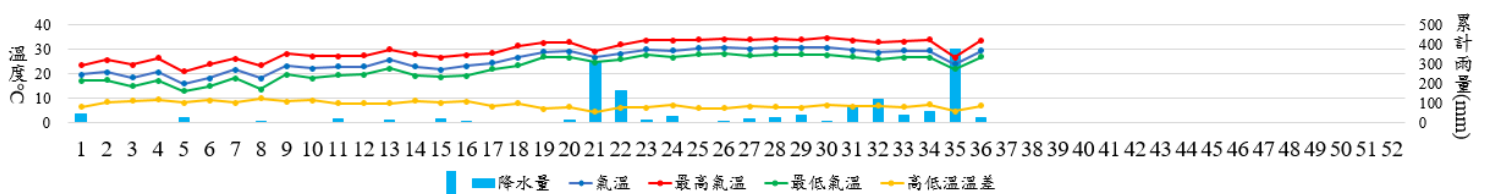


四、臺南市 108 年與 109 年誘卵桶監測區同期比較

臺南市監測區誘卵桶陽性率與平均卵數趨勢比較圖(108年與109年)



109年臺南市週平均溫度與累計雨量



(備註)108年第36週人口密集區社區環境誘卵桶監測佈點為3,096；109年為3,252點。

致～市民防疫小叮嚀

★109 年第 36 週本市人口密集區病媒蚊密度調查達 3 級以上里別為 3 級-安平區億載里、安南區南興里、南區明德里、南區省躬里；4 級-永康區復興里、安南區總頭里(預計下週複查)；第 35 週本市人口密集區病媒蚊密度調查達 3 級以上里別為北區和順里(複查 0 級)、永康區中興里(複查 0 級)、永康區安康里(複查 0 級)、永康區復華里(預計下週複查)、永康區新樹里(複查 1 級)、永康區塩洲里(複查 1 級)、安平區漁光里(複查 1 級)、安南區塩田里(複查 0 級)、南區興農里(複查 1 級)。登革熱防治中心將持續針對誘卵桶陽性率仍大於 60%之里別進行複查，並提供環保局做為規劃預防性戶外環境防治參考。請里鄰長動員社區民眾清除積水容器，避免病媒蚊孳生；倘有疑似登革熱症狀請儘速就醫，避免潛伏期遭病媒蚊叮咬散播登革熱病毒於社區，造成疫情於環境中爆發。

★氣候炎熱，白天適合蚊蟲活動，請民眾落實「巡、倒、清、刷」，澈底清除家戶內外輪胎、鐵鋁罐、帆布、寶特瓶、盆栽墊盤等積水容器，使用中的儲水容器則務必刷洗並加蓋或加掛細紗網，並清除陽台、頂樓及屋簷排水槽積水，避免病媒蚊孳生及感染登革熱的風險。

★請民眾加強注意，至柬埔寨、印度、印尼、寮國、馬來西亞、馬爾地夫、緬甸、菲律賓、新加坡、斯里蘭卡、泰國、越南探親旅遊時，在出國前需清除居家積水容器避免孳生病媒蚊；出國中需做好防蚊措施，使用合格防蚊液，穿著淺色長袖衣褲；返國後 14 天內做好自主健康管理，發現疑似症狀時勿返回社區，避免病毒於社區擴散，請立即就醫主動告知醫師相關旅遊史，以利及早診斷治療及早防治，避免家人及社區民眾染病。另請民眾有疫區相關旅遊史時，雖進行登革熱快篩為陰性時仍不可輕忽，請於家中多休息一天，待衛生單位通知實驗室完整報告，才可研判有無登革熱，因登革熱快篩是初步篩檢，仍需以實驗室報告為主。

★請民眾及人力仲介業者加強注意，自東南亞及南亞國家返台後 14 天內有發燒等症狀時請立即就醫，並通報衛生單位。另請醫療院所醫師發現外籍學生、新住民、外籍移工或一般民眾就醫，有登革熱流行地區旅遊史時，請進行登革熱 NS1 快篩（快篩陰性及陽性皆需進行傳染病通報），俾利衛生單位及早進行相關防治作為，避免境外移入病例的病毒於社區中擴散而導致本土病例發生，危害民眾的健康。

～請落實住家內(外)環境積水容器「巡、倒、清、刷」，以免孳生蚊蟲也避免受罰～

臺南市政府登革熱防治中心提供